



Bent Jørgensen  
Klavsebøllevej 4  
5953 Tranekær

Teknik og Miljø  
**Natur og Miljø**  
Fredensvej 1  
5900 Rudkøbing  
Tlf. 63 51 60 00  
natur.miljoe@langelandkommune.dk

10-09-2021

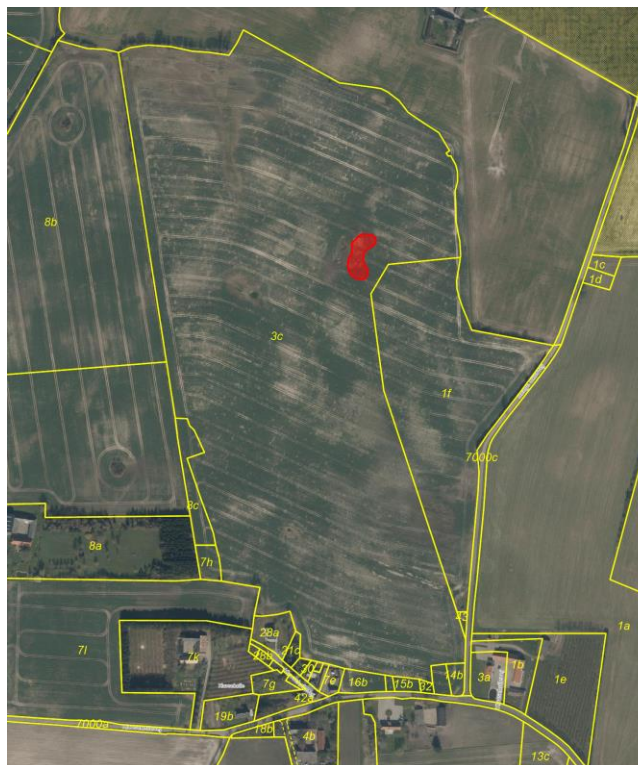
J. nr. 21/10338

Ref: ae

### **Afgørelse, tilladelse til etablering af vandhul på ca. 500 kvadratmeter.**

Langeland Kommune har modtaget ansøgning om tilladelse, efter planlovens § 35, til etablering af et vandhul, på omkring 500 m<sup>2</sup>, på matrikel 3c Klavsebølle By, Tullebølle. Arealet tilhører ejendommen Klavsebøllevej 4.

#### **Kortskitse med angivelse af søens placering**



#### **Afgørelse**

Langeland Kommune meddeler hermed i medfør af § 35 stk. 1 i planloven jf. lovbekendtgørelse nr.50. af 19. januar 2018. tilladelse til etablering af et vandhul på omkring 500 kvadratmeter. Beliggende på matrikel 3c Klavsebølle By, Tullebølle. Søens placering er angivet på indsat kortskitse.

#### Landzonetilladelsen gives på følgende vilkår:

- At søen etableres med jævn og fladt skrånende bund og bredder, hældningen på bredden må ikke være større end 20 %. Det vil sige at bredden ikke må





falde med mere end 20 cm pr. meter. Der må ikke lægges plastik membran eller lignende i bunden af søen.

- Søen må ikke forsynes med til- eller fra løb fra dræn.
- Hvis det opgravede materiale flyttes til anden ejendom skal dette anmeldes til kommunen.
- At der ikke udsættes fugle, krebs eller fisk
- At der ikke opstilles andehuse, fasangårde eller nogen form for hegn, bortset fra kreaturhegn.
- At der ikke fodres i eller ved søen, samt at den ikke kalkes eller lignende.
- At der ikke laves en ø i søen, da det vil fremme tilgroningen.
- Eventuelle dræn der ødelægges i forbindelse med gravearbejdet skal efterfølgende reetableres.
- Der må ikke ske beplantning, der kan skygge over vandhullet. Eventuel beplantning skal bestå af hjemmehørende arter.

**Langelands museum skal kontaktes på telefon 6351 6300, eller 2075 2938 hvis der i forbindelse med udgravningen fremkommer oldsager, knogler, større mængder træ eller stenkonzentrationer.**

#### **Begrundelse for afgørelsen:**

Langeland Kommune vurderer, at et vandhul på den angivne placering vil gavne biodiversiteten i området, ligesom det vurderes at det vil indgå som et naturligt element i det omgivne landskab.

Området er ikke beliggende i Natura 2000. Det vurderes at projektet ingen negativ effekt har på bilag IV arter i området. Når søen er etableret, forventes det have positiv indflydelse på adskillige arter i området.

#### **Nabohøring**

Sagen har været fremsendt i nabohøring, der er ikke indkommet bemærkninger.

#### **Kystnærhedszone:**

Området hvor søen ønskes etableret er beliggende indenfor kystnærhedszonen, det ansøgte har ikke betydning for beskyttelse af denne zone.

#### **Søens fremtidige status**

Et naturligt plante- og dyreliv vil normalt indfinde sig i søen i løbet af et par år. Herefter vil søen automatisk være omfattet af § 3 i *Naturbeskyttelsesloven*. Ændringer i tilstanden (udvidelse, oprensning, opfyldning etc.) må da ikke ske uden dispensation.

#### **Annoncering af afgørelsen**

Afgørelsen annonceres på Langeland Kommunes hjemmeside mandag **den 13. september. 2021**

Tilladelsen bortfalder hvis den ikke er udnyttet indenfor 3 år.  
Der er i tilladelsen ikke taget stilling til anden lovgivning





Venlig hilsen

Astrid Ejlersen  
Biolog

### Klagevejledning

I henhold til planlovens kapitel 14 kan afgørelsen inden **4 uger** fra ovenstående annonceringsdato påklages til Planklagenævnet.

Afgørelser efter planlovens § 35 kan påklages til Planklagenævnet af styrelsen og andre med retlig interesse i sagens udfald samt af landsdækkende foreninger og organisationer efter planlovens § 59 stk. 2.

En eventuel klage skal være skriftlig.

Der opretter en klage i Klageportalen og indgang hertil sker via [www.borger.dk](http://www.borger.dk) og [www.virk.dk](http://www.virk.dk). Der kan med NEM-ID logges på [www.borger.dk](http://www.borger.dk) eller [www.virk.dk](http://www.virk.dk).

Vær opmærksom på, at du som klager bærer risikoen for, om klagen er korrekt indgivet inden klagefristens udløb. En klage anses for at være indgivet, når den er tilgængelig i Klageportalen for den myndighed, der har truffet afgørelse i sagen. "Tilgængelig" betyder, at du som klager har godkendt klagen og betalt gebyret/bestilt en faktura i Klageportalen, så myndigheden har mulighed for at gøre sig bekendt med klagen.

Planklagenævnet påbegynder først behandlingen af en klage, når gebyret er modtaget.

Gebyr for indbringelse af klager er pr. 9. juni 2016 fastsat til 900 kr. for privatpersoner og 1800 kr. for organisationer og virksomheder.

En klage bliver afvist, hvis klagefristen ikke er overholdt, hvis klageren ikke er klageberettiget, eller hvis klagen vedrører spørgsmål, som ikke kan påklages til Planklagenævnet.

Planklagenævnets afgørelser er endelige og kan ikke indbringes for anden administrativ myndighed.

Planklagenævnets afgørelser kan indbringes for domstolene senest 6 måneder efter, at nævnets afgørelse er truffet.

For yderligere information: <http://naevneneshus.dk/planklagenaevnet>

### Kopi af afgørelsen er sendt til

DN Langeland

Svendborg Kommune, Miljø og Teknik

Langelands museum

Friluftsrådet

Dansk Ornitologisk Forening

DOF Langeland

[dnlangeland-sager@dn.dk](mailto:dnlangeland-sager@dn.dk)

[natur@svendborg.dk](mailto:natur@svendborg.dk)

[langelands.museum@langelandkommune.dk](mailto:langelands.museum@langelandkommune.dk)

[sydfyn@friluftsradet.dk](mailto:sydfyn@friluftsradet.dk)

[natur@dof.dk](mailto:natur@dof.dk)

[langeland@dof.dk](mailto:langeland@dof.dk)

